

# VIMBLE 2

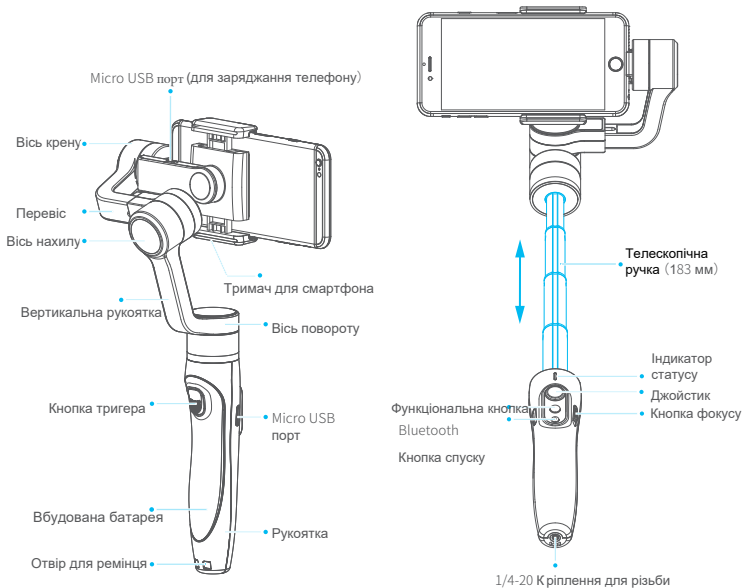
Трьохосьовий стабілізатор для смартфона

## Огляд продукту

\*не вмикати без встановленого смартфону

### 1. Структура

■ Смартфон, показаний на ілюстраціях, не входить у комплектацію



### 2. Додаткові елементи

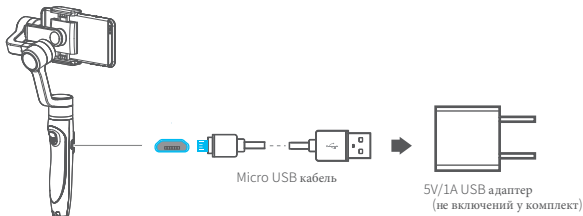


# Інструкція з експлуатації

## 1. Зарядка пристрою

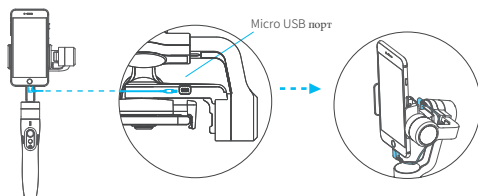
■ Будь ласка, виконайте повну зарядку акумулятора перед першим використанням

Заряджається стедікам за допомогою кабелю Micro USB. Індикатор блимає червоним кольором в стані зарядки і стає зеленим при повній зарядці акумулятора.



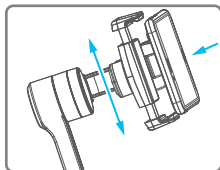
- ! (1) Будь ласка, встановіть смартфон перед увімкненням стабілізатора.
- △ (2) Коли пристрій не використовується, вимкніть стабілізатор, а потім витягніть смартфон.

## ! Зарядка смартфона



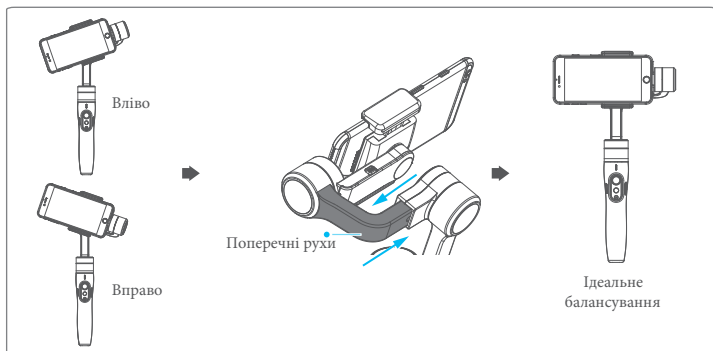
## 3. Встановлення смартфона

- Рекомендується зняти захисний чохол для смартфона.
- Діапазон ширини тримача для смартфона: 57-84 мм.



Помістіть смартфон у тримач, аби телефон щільно прилягав до задньої частини тримача.

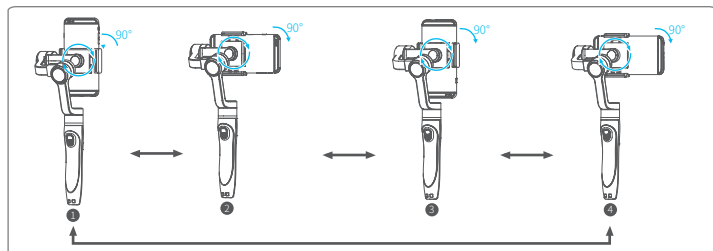
- Якщо смартфон незбалансований після встановлення, виконайте наступні кроки для налаштування



(1) Якщо смартфон нахилиється вліво, витягніть поперечну дужку вправо, поки телефон не стане горизонтальним

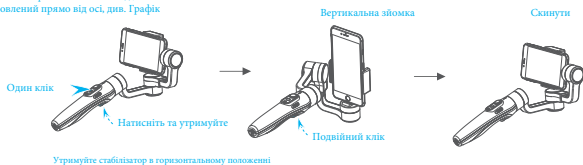
(2) Якщо смартфон нахилиється вправо, потягніть поперечну ручку вліво, поки телефон не стане горизонтальним

#### 4. Обертання смартфона



#### Вертикальна зйомка

Положення ефективно тільки тоді, коли він встановлений прямо від осі, див. Графік



Поради:



Вага навантаження:  
100~200 г



Вага навантаження:  
≤130 г

## 5. Увімкнення/вимкнення

- Перед увімкненням переконайтеся, що смартфон надійно зафіксовано.
- Коли батарея розряджена, індикатор стану блимає червоним три рази кожні 5 секунд. Будь ласка, зарядіть стабілізатор.

Увімкнення: натисніть та утримуйте функціональну кнопку доки індикатор стану не стане зеленим і не подасть звуковий сигнал.

Вимкнення: натисніть та утримуйте функціональну кнопку доки індикатор стану не зміниться з миготливого червоного на суцільне червоне світло і подасть звуковий сигнал.

## Режими роботи

### Статус індикатора

### Пояснення

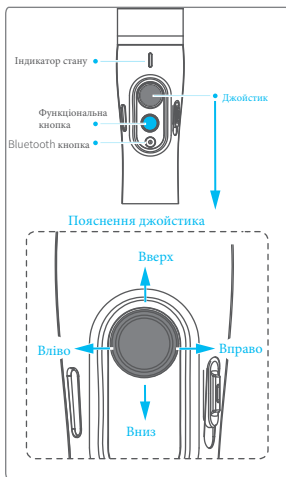
- Поточний режим може бути ідентифікований за статусом індикатора

| Стан індикатора                  | Режим / Статус   |
|----------------------------------|--|
| Синій колір блимає 1 раз         | Режим панорама   |
| Синій колір блимає 2 рази        | Режим стеження   |
| Постійний синій колір            | Режим блокування/Ініціалізація стабілізатора/режим керування рухом |
| Синій колір продовжує блимати    | Ініціалізація невдала/несправність                                 |
| Червоний колір блимає 2 рази     | Малий заряд  |
| Червоний колір продовжує блимати | Заряду не вистачає   |

### Bluetooth кнопка

При підключенні Bluetooth або додатка Visool ви можете працювати у такий спосіб

| Кнопка               | Mode / Indicator status                              |
|----------------------|--|
| Один клік            | Фото / Індикатор блимає зеленим 1 раз                |
| Натиснути & Утримати | Відео / Індикатор залишається зеленим під час запису |



Усунення несправностей: якщо пристрій не зможе підключитися до додатка Visool, вимкніть живлення. Натисніть та утримуйте кнопку Bluetooth та функціональну кнопку, щоб скинути з'єднання Bluetooth.

■ Оновлення може відбуватися в ручному режимі, а фактичні характеристики продукту не збігаються. Отримайте останню версію на офіційному веб-сайті.

| Функціональна кнопка  | Функція                            | Пояснення   |
|-----------------------|------------------------------------|---|
| Один клік             | Режим панорами<br>Режим блокування | Одиночний перехід для перемикання між режимами панорами та блокування   |
| Подвійний клік        | Режим стеження                     | У наступному режимі джойстик повертається вліво/вправо. Щоб керувати кутом $-30^\circ \sim +30^\circ$ , натисніть його вгору або вниз. Під час наступного режиму одним натисканням клавіші функціональної кнопки та переходу в режим панорамування. |
| Потрійний клік        | Перемикання об'єктива камери       | Його необхідно використовувати з додатком Vicool  |
| Чотири кліки          | Режим управління рухом             | Обидва напрямки панорамування і нахилу можуть обертатися  |
| П'ять кліків          | Ініціалізація                      | Після успішної або невдалої ініціалізації ви можете натиснути функціональну кнопку, щоб увімкнувся стедікам   |
| Тригерна кнопка       | Функція                            | Пояснення   |
| Натисніть & Утримуйте | Тимчасове блокування               | У режимі панорамування або в наступному режимі утримування кнопки тригера тимчасово блокує панорамування  |
| Подвійний клік        | Скидання значень                   | Центрує камеру від користувача на всіх 3 осях (панорамування, нахилу) і перемикається назад в режим панорамування за замовчуванням  |
| Кнопка фокусування    | Функція                            | Пояснення   |
| Кнопка вгору-вниз     | Налаштування фокусу                | Налаштуйте поле зору (FOV) (його необхідно використовувати з додатком Vicool)   |

## Режими

**Режим панорами (Режим за замовчуванням)** Напрямок руху і нахилу фіксований, а смартфон переміщається відповідно до напрямку руху руки користувача.

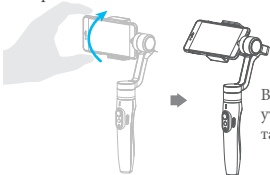
**Режим стеження** — Керування напрямком фіксовано, а смартфон рухається відповідно до напрямку руху руки користувача.

**Режим блокування** — Орієнтація смартфона фіксована.

**Скидання** — Повернення в режим панорами, для повернення до замовчуванням.

## Ручне блокування

Смартфон може бути встановлений вручну в режимі блокування, в режимі стеження або панорами. Як панель, так і нахил можна встановити вручну.



Вручну перемістіть смартфон у потрібне положення та утримуйте його протягом секунди. Нові позиції нахилу та/або панорами зберігаються автоматично.

## Режим управління рухом

Стедікам може легко створювати рухи при постійній швидкості, використовуючи режим керування рухом. Цей режим можна використовувати для запису як звичайного відео, так і тимчасових знімків. Щоб досягти найкращого результату, прикріпіть стедікам на трипод FeiyuTech, щоб він тримався самостійно.

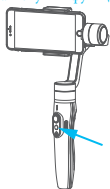
### 1. Встановіть швидкість у додатку Vicool

Щоб встановити швидкість руху, встановіть з'єднання з додатком Vicool та оберіть бажану швидкість з опції управління рухом в меню налаштувань.

## Довідкова таблиця швидкості руху

| Vimble2 Швидкість |           |           |           |           |           |           |           |           |           |            |           |           |           |
|-------------------|-----------|-----------|-----------|-----------|-----------|-----------|-----------|-----------|-----------|------------|-----------|-----------|-----------|
| 12                | 18        | 24        | 30        | 1         | 2         | 4         | 8         | 15        | 30        | 1          | 4         | 8         |           |
| секунд            | секунд    | секунд    | секунд    | секунд    | секунд    | секунд    | секунд    | секунд    | секунд    | год.       | год.      | годин     |           |
| обертання         | обертання | обертання | обертання | обертання | обертання | обертання | обертання | обертання | обертання | за замовч. | обертання | обертання | обертання |

2. Активуйте режим контролю руху, натиснувши функціональну кнопку 4 рази



3. Встановіть початкову позицію обертання



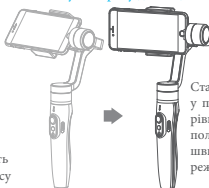
Запишіть перше місце (позицію початку повороту), куди рухатиметься смартфон до потрібної позиції. Тримайте в положенні пів секунди. Натисніть функціональну кнопку, щоб записати початкове положення повороту.

4. Встановіть кінцеве положення обертання



Запам'ятайте другу позицію (обертання) ручного переміщення смартфона в бажане положення. Тримайте стедікам на півсекунди, натисніть функціональну кнопку для запису

5. Кінцеве перемикання - це керування рухом від позиції початку повороту до кінцевої позиції обертання



Стабілізатор автоматично повертається у початкове положення, а вісь починає рівномірно повертатися до кінцевого положення відповідно до встановленої швидкості обертання і вступають у режим стеження в кінцевому положенні.

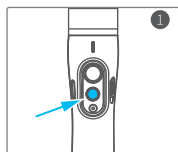
### Операції завершення

- Після автоматичного повороту стабілізатор автоматично виходить з цього режиму і переходить в наступний режим.
- Введіть режим управління рухом або налаштування управління рухом, двічі натиснувши кнопку тригера, щоб вийти з режиму управління рухом і скинути карданний шарнір.

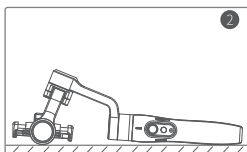
## Балансування стабілізатора

### Потрібно у випадках:

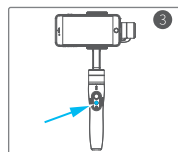
- Смартфон не може триматися рівно
- Стедікам не використовувався протягом тривалого часу.
- Стабілізатор використовується при максимальних коливаннях температури



Натисніть функціональну кнопку п'ять разів. Двигуни перестануть працювати. Індикатор горітиме синім.



Натисніть функціональну кнопку п'ять разів. Двигуни перестануть працювати. Індикатор стане синім. Помістіть стабілізатор на рівну горизонтальну поверхню.



Після успішної ініціалізації натисніть функціональну кнопку, щоб активувати стедікам.

Примітка: якщо ініціалізація не вдалася, натисніть кнопку функції, щоб перезапустити процес ініціалізації.

# Завантаження додатка та оновлення програмного забезпечення

## 1. Завантажте програму



Android версія



iOS версія

- (1) Для користувачів Android, будь-ласка, використовуйте браузер сканування сканера для завантаження; користувачі iOS сканують QR-код для завантаження;
- (2) Для користувачів iOS, скористайтеся App Store, щоб шукати "Vicoool" для завантаження; для користувачів Android, будь ласка, використовуйте Google Play, 360 Mobile Assistant, wandoujia, щоб знайти "Vicoool", щоб завантажити або відвідати офіційний сайт:
- (3) [www.feiyu-tech.com](http://www.feiyu-tech.com) для завантаження.

## 2. Оновлення ПЗ

Підключіть пристрій до програми Vicoool, щоб оновити програмне забезпечення.

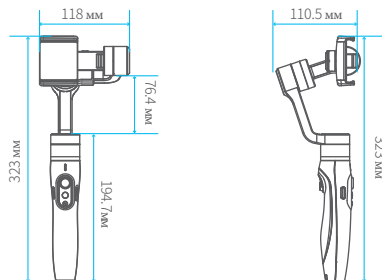


Vicoool





## Технічні характеристики



|                        |  |              |       |
|------------------------|--|--------------|-------|
| Макс. діапазон нахилу  | 320°   | Вага вантажу | 210 г |
| Макс. діапазон прокату | 320°   |              |       |
| Max. panning range     | 320°   |              |       |
| Час роботи             | час роботи при зйомці: близько 5 годин;<br>час роботи у звичайному режимі фото: близько 10 годин |              |       |
| Смартфон               | смартфон (діапазон ширини мобільного телефону 57-84 мм)  |              |       |
| Вага                   | 428 г (без смартфона)  |              |       |

### Відмова

Забороняється будь-яке користування для незаконних цілей. Користувачі несуть відповідальність за використання продуктів.

Компанія не несе відповідальності за будь-які ризики, пов'язані з налагодженням та використанням цього продукту або пов'язані з ним (включаючи прямі, непрямі або сторонні збитки).

Для будь-яких невідомих джерел використання ми не будемо підтримувати сервісне обслуговування.

Оновлення та зміна прошивки і програмних продуктів продукту може привести до змін описів

функцій у цьому керівництві користувача, будь ласка, уважно прочитайте інструкцію перед

оновленням прошивки та використовуйте відповідне керівництво користувача.

Ви можете отримати останнє керівництво користувача на веб-сайті: [www.feiyu-tech.com](http://www.feiyu-tech.com)

FeiyuTech залишає за собою право вносити зміни в цей посібник і умови використання стабілізатора в будь-який час.

### Увага

- Будь ласка, правильно зберіть стедікам відповідно до діаграми.
- Обов'язково встановіть смартфон перед ввімкненням стабілізатора.
- Коли стедікам не використовується або лежить на столі, переконайтесь, що живлення ввімкнено.

## Guilin Feiyu Technology Incorporated Company

**Website:** [www.feiyu-tech.com](http://www.feiyu-tech.com)

**E-mail:** [service@feiyu-tech.com](mailto:service@feiyu-tech.com)

**Tel:** +86(0)773 2320865

Через полішення програмного та апаратного забезпечення ваш фактичний продукт може відрізнятись від описів і зображень в цьому посібнику користувача.

Ви можете отримати останнє керівництво користувача на веб-сайті.

Для отримання додаткової інформації відвідайте наш веб-сайт

